

# Standardy Systemu

## QMP

QMP Bydło

Wydanie V

## Wstęp

System QMP jest dobrowolnym, otwartym systemem produkcji żywca i mięsa wołowego gwarantowanej wysokiej jakości, opracowanym i zarządzanym przez organizację rolników Polskie Zrzeszenie Producentów Bydła Mięsnego.

Uczestnik Systemu, producent żywca wołowego przyjmuje dobrowolnie zasady szczególnego doboru zwierząt, metod utrzymania oraz żywienia.

Cechy różniące wołowinę produkowaną w Systemie QMP od standardowej produkcji na polskim rynku to wyższa jakość handlowa tusz wołowych i wyższa jakość kulinarna wołowiny.

Zachęcamy hodowców, rzeźnie i zakłady rozbioru do organizowania w ramach Systemu QMP grup producentów wołowiny o dodatkowych cechach szczególnych takich jak wołowina z Limousine, Charolaise, z Warmii i Mazur, z Łąk Nadbużańskich, z Mazowsza, z Kotliny Kłodzkiej itd. System QMP, poprzez gwarantowane szczególne oznaczenia na etykiecie daje konsumentowi pewność i zaufanie, że kupuje taką wołowinę jaką lubi.

Większa satysfakcja konsumenta to także większa satysfakcja finansowa producenta i zakładów przetwórczych, to zrównoważony rozwój!



W imieniu Zespołu

*Jenny W. erbidu*

<u>SEKCJA 1.</u>	5
<u>1. Gwarancje i możliwość identyfikacji</u>	6
<u>1.1. Status gwarantowanej jakości w gospodarstwie</u>	6
<u>1.2. Rejestry zwierząt</u>	6
<u>2. Zdrowie i dobrostan zwierząt</u>	7
<u>2.1. Utrzymanie zwierząt w gospodarstwie</u>	7
<u>2.2. Postępowanie przy porodzie bydła</u>	7
<u>2.3. Kastracja</u>	7
<u>2.4. Dekornizacja</u>	7
<u>2.5. Podział na grupy</u>	8
<u>2.6. Czystość bydła</u>	8
<u>2.7. Chów cieląt</u>	8
<u>2.8. Lekarze weterynarii</u>	8
<u>2.9. Plan kontroli zdrowia bydła</u>	9
<u>2.10. Zwalczanie i zapobieganie chorobom</u>	9
<u>2.11. Obecność lekarza weterynarii</u>	10
<u>2.12. Leki i szczepionki dla zwierząt</u>	10
<u>2.13. „Polityka złamanej igły”</u>	11
<u>2.14. Żywnienie zwierząt</u>	11
<u>2.15. Zarządzanie pastwiskami i paszami zielonymi</u>	11
<u>2.16. Dodatki paszowe</u>	12

<a href="#">2.17. Woda</a>	12
<a href="#">2.18. Dostawcy paszy</a>	12
<a href="#">2.19. Pasze wytworzone samodzielnie oraz pasze z zakupu</a>	13
<a href="#">2.20. Elastyczność – odstępstwa</a>	13
<a href="#">2.21. Przechowywanie pasz</a>	14
<a href="#">2.22. Niedojady</a>	14
<a href="#">2.23. Zadawanie paszy i pojenie</a>	14
<a href="#">2.24. Automaty do podawania paszy</a>	15
<a href="#">2.25. Załadunek i wyładunek zwierząt</a>	15
<a href="#">2.26. System gwarantowanego transportu QMP</a>	15
<a href="#">2.27. Dobrostan zwierząt podczas transportu</a>	15
<a href="#">2.28. Zaganianie i segregowanie bydła</a>	16
<a href="#">2.29. Utrzymanie, higiena i wentylacja pojazdów</a>	17
<a href="#">3. Gospodarstwo i środowisko</a>	18
<a href="#">3.1. Wygląd gospodarstwa</a>	17
<a href="#">3.2. Systemy utrzymania bydła</a>	17
<a href="#">3.3. Bydło trzymane na zewnątrz przez cały rok</a>	17
<a href="#">3.4. Wyposażenie do bezpiecznej kontroli bydła</a>	18
<a href="#">3.5. Przepisy z zakresu ochrony środowiska</a>	18
<a href="#">3.6. Gospodarka odpadami</a>	18
<a href="#">3.7. Poddawane recyklingowi biologiczne odpady stałe – obornik i gnojowica</a>	18
<a href="#">SEKCJA 2: Przyszłe obszary zainteresowania</a>	19
<a href="#">SEKCJA 3: Poważne nieprawidłowości odnotowywane w gospodarstwach.</a>	20
<a href="#">Załącznik nr 1 - Zalecenia opasania Systemu QMP</a>	21
<a href="#">Załącznik nr 2 – Unijna skala klasyfikacji tusz bydła w wieku 8 miesięcy lub więcej</a>	23

<a href="#">I. Definicje</a>	23
<a href="#">II. Kategorie EUROP</a>	23
<a href="#">III. Klasyfikacja EUROP</a>	23
<a href="#">Załącznik nr 3 – Gwarancja dostawcy paszy</a>	27
<a href="#">Załącznik nr 4 - Minimalne warunki utrzymania bydła bez uwięzi wolnostanowiskowo</a>	28

## **PROGRAM GWARANTOWANIA JAKOŚCI MIĘSA**

### **STANDARDY GWARANTOWANEGO GOSPODARSTWA SYSTEMU QMP**

*Poniższe standardy mają ważność od dnia publikacji*

*Prawo UE oraz prawo krajowe ma zastosowanie w całości w odniesieniu do wszystkich kwestii ujętych w Standardach Systemu QMP.*

*System QMP jest Systemem otwartym dla wszystkich uczestników łańcucha dostaw z krajów członkowskich. W szczególności możliwe jest dokonanie uboju w Polsce lub w innych państwach członkowskich w ramach Systemu, pod warunkiem spełnienia wymogów wymienionych w Standardach.*

Producenci bydła stanowią kluczową część łańcucha dostaw wołowiny. Gwarantowana jakość wołowiny w Systemie QMP, zapewniona jest przez niezależną weryfikację przestrzegania wysokich standardów bezpieczeństwa żywności, dobrostanu zwierząt, ochrony środowiska, identyfikacji mięsa, a także technologii produkcji żywca, które spełniać mają producenci mięsa wołowego w Systemie QMP.

## **SEKCJA 1.**

- Standardy, które zostały opisane w Sekcji 1. podają kryteria niezbędne do uzyskania przez Uczestnika Systemu QMP certyfikatu dla bydła utrzymywanego w gospodarstwie.
- Zwierzęta, pochodzące z gospodarstw zatwierdzonych w ramach QMP mogą kwalifikować się do innych markowych etykiet wykorzystywanych przez przetwórców i handlowców detalicznych, którzy wymagają produkcji gwarantowanej.
- Status danego zwierzęcia w zakresie gwarancji QMP sprawdzić można przez zalogowanie się na stronie internetowej Systemu QMP [www.qmpsystem.pl](http://www.qmpsystem.pl).

# 1. GWARANCJE I MOŻLIWOŚĆ IDENTYFIKACJI

## 1.1. STATUS GWARANTOWANEJ JAKOŚCI W GOSPODARSTWIE

- 1.1.1. Status gwarantowanej jakości bydła determinowany jest przez fakt czy dane gospodarstwo było objęte Systemem Kontroli i Certyfikacji w dniu, w którym zwierzę opuściło je w celu sprzedaży. Tam, gdzie na sprzedaż wystawia się jednocześnie bydło spełniające i nie spełniające wymagań gwarancji jakości, trzeba je grupować osobno, ale nie istnieje wymóg trzymania obu grup w oddzielnych gospodarstwach. Musi być możliwość zademonstrowania inspektorowi, że są warunki oddzielnej sprzedaży bydła objętego gwarancją jakości. Konieczne jest spełnienie warunku identyfikowalności.
- 1.1.2. Aby mięso mogło być oznaczone logo QMP, dane zwierzę musi być w gospodarstwie Systemu QMP minimum 2 miesiące, musi być wpisane do certyfikatu zgodności i być ubite w rzeźni kierowanej przez przetwórcę zatwierdzonego w ramach Systemu QMP.
- 1.1.3. Wybór zwierząt - do Systemu QMP kwalifikują się zwierzęta ściśle określonych ras bydła Limousine (LM), Charolaise (CH), Angus (AN), (AR), Hereford (HH), Salers (SL), Simental (SM), oraz mieszańce mięsne (MM), których materiał ojcowski pochodzi od buhajów ras mięsnych.
- 1.1.4. Do Systemu QMP kwalifikowane są tusze młodego bydła o odpowiednich parametrach należące do kategorii A, C, E („Wołowina QMP”) oraz kategorii Z („Młoda wołowina QMP”) wg unijnej klasyfikacji tusz bydła od 8 do 12 miesiąca życia zwierzęcia (Załącznik 2).

## 1.2. REJESTRY ZWIERZĄT

Wszystkie zwierzęta urodzone w danym gospodarstwie lub tam sprowadzone muszą zostać oznakowane za pomocą dwóch kolczyków i posiadać paszport zgodnie z obecnie obowiązującym prawem oraz być w pełni identyfikowalne na każdym etapie obrotu. Uczestnik Systemu QMP decyduje, które zwierzęta chce objąć certyfikatem. Zwierzęta kwalifikują się do Systemu po wpisaniu ich przez Jednostkę Certyfikującą na certyfikat zgodności. Jednostka Certyfikująca zgłasza

certyfikowane bydło do Administratora niezwłocznie.

## 2. ZDROWIE I DOBROSTAN ZWIERZĄT

### 2.1. UTRZYMANIE ZWIERZĄT W GOSPODARSTWIE

Wszystkie osoby zaangażowane w prowadzenie gospodarstwa muszą posiadać umiejętności w obchodzeniu się z bydłem i stosować się do przepisów obecnie obowiązującego prawa i wymagań niniejszego standardu z zakresu dobrostanu zwierząt w gospodarstwie. Od producenta i pracowników gospodarstwa można wymagać zademonstrowania umiejętności w zakresie utrzymania zwierząt.

### 2.2. POSTĘPOWANIE PRZY PORODZIE BYDŁA

Krowy powinny być traktowane zgodnie z wymogami dobrostanu przed, w trakcie i po porodzie.

### 2.3. KASTRACJA

Kastracji u bydła należy dokonywać w zgodzie z obecnie obowiązującym prawem. Zabieg ten powinien być wykonany w możliwie wczesnym wieku (pierwszy miesiąc życia zwierzęcia).

### 2.4. DEKORNIZACJA

Przy usuwaniu zawiązków rogów u cieląt należy użyć środków znieczulających. Zabieg ten powinien być wykonany w możliwie wczesnym wieku (pierwszy miesiąc życia zwierzęcia).

Obcinanie rogów u bydła dorosłego powinno być wykonywane tylko w przypadku zalecenia lekarza weterynarii. Zabieg ten powinien być bezwzględnie wykonany, gdy rogi stanowią zagrożenie dla obsługujących lub ograniczają dobrostan zwierząt (ograniczają pole widzenia, uniemożliwiają korzystanie z wyposażenia obory itp.).

Zalecane jest usuwanie zawiązków rogów u młodych cieląt w pierwszym miesiącu życia (przed zrośnięciem zawiązka z kością czołową, jedną z trzech dopuszczalnych metod [metoda chemiczna –



hodowca, metoda termiczna – hodowca, metoda chirurgiczna – lekarz weterynarii]).

## 2.5. PODZIAŁ NA GRUPY

Jałówki i buhajki powinny być utrzymywane w oddzielnych grupach nie później niż od 6 miesiąca życia.

Jałówki i buhajki mogą uzyskiwać dojrzałość płciową już w wieku 6-11 m-cy. Dlatego wykrywa się pewną liczbę ciężarnych jałówek, które wcześniej były przeznaczone na ubój. Segregacja według płci nie później niż od 6 miesiąca życia skutecznie ogranicza ten problem.

## 2.6. CZYSTOŚĆ BYDŁA

Bydło należy utrzymywać w czystości i higienie oraz w warunkach, które nie naruszają dobrostanu zwierząt.

Z uwagi na dobro konsumenta i wymogi odbiorców wynikających z zasad zachowania bezpieczeństwa żywności należy zwrócić szczególną uwagę, aby bydło dostarczane do uboju było odpowiednio przygotowane tj. czyste, szczególnie w okolicach zadu, podbrzusza i kończyn.

## 2.7. CHÓW CIELĄT

Wszystkie cielęta utrzymywać należy zgodnie z obecnie obowiązującymi wymogami prawa dotyczącymi: żywienia, kojców, mikroklimatu i transportu. Wszystkie cielęta od 6 tygodnia życia powinny być utrzymywane grupowo.

## 2.8. LEKARZE WETERYNARII

Bydło znajdujące się w gospodarstwie musi znajdować się pod opieką lekarza weterynarii. Gospodarstwa współpracują z lekarzem weterynarii w celu zapewnienia odpowiedniego stanu zdrowia i dobrostanu zwierząt.

## 2.9. PLAN KONTROLI ZDROWIA BYDŁA

W porozumieniu z lekarzem weterynarii należy stworzyć plan kontroli zdrowia bydła, który powinien

być corocznie uaktualniany. Celem tego planu powinna być poprawa zdrowia i dobrostanu zwierząt. Plan powinien być sporządzony w formie pisemnej i opatrzony podpisem i datą przez rolnika oraz przechowywany przez okres 3 lat.

Szczególną uwagę należy zwrócić na choroby pasożytnicze, dlatego zaleca się systematyczne odrobaczanie stada. Choroby pasożytnicze ograniczają tempo wzrostu, wykorzystanie paszy i w efekcie wpływają na obniżenie efektywności produkcji.

## 2.10. ZWALCZANIE I ZAPOBIEGANIE CHOROBYM

Należy aktywnie podchodzić do rozwiązywania wszelkich problemów zdrowotnych w stadzie.

W przypadku rosnącej śmiertelności w stadzie należy zasięgnąć porady lekarza weterynarii oraz podjąć wszelkie możliwe kroki uniemożliwiające rozprzestrzenianie się i rozwój choroby. Ponadto należy aktywnie podejmować działania bioasekuracyjne, uniemożliwiające wniknięcie czynników patogennych do stada.

Producenci bydła powinni podejmować działania zapobiegające wnikaniu czynników chorobotwórczych poprzez: zastosowanie preparatów biobójczych i mat dezynfekcyjnych, ograniczenia liczby osób mających bezpośredni kontakt ze zwierzętami oraz stosowanie ubrań ochronnych.

W przypadku podejrzenia wystąpienia choroby zakaźnej zwierząt, a w szczególności poronienia bydła, objawów neurologicznych, znacznej liczby nagłych padnięć zmian o charakterze krost, pęcherzy, nadżerek lub wybroczyn na skórze i błonach śluzowych, należy:

- ✓ niezwłocznie zawiadomić organ Inspekcji Weterynaryjnej (IW) albo najbliższy podmiot świadczący usługi z zakresu medycyny weterynaryjnej, albo wójta (burmistrza, prezydenta miasta) w przypadku podejrzenia wystąpienia choroby zakaźnej zwierząt, a w szczególności poronienia u bydła, objawów neurologicznych, znacznej liczby nagłych padnięć, zmian o charakterze krost, pęcherzy, nadżerek lub wybroczyn na skórze i błonach śluzowych zwierząt kopytnych.

- ✓ pozostawić zwierzęta w miejscu ich przebywania i nie wprowadzać tam innych zwierząt;
- ✓ uniemożliwić osobom postronnym dostępu do pomieszczeń lub miejsc, w których znajdują się zwierzęta podejrzane o zakażenie lub chorobę, lub zwłoki zwierzęce;
- ✓ wstrzymać się od wywożenia, wynoszenia i zbywania produktów, w szczególności mięsa, zwłok zwierzęcych, środków żywienia zwierząt, wody, ściółki, nawozów naturalnych w rozumieniu przepisów o nawozach i nawożeniu i innych przedmiotów znajdujących się w miejscu, w którym wystąpiła choroba;
- ✓ natychmiast poinformować powiatowego lekarza weterynarii o każdym przypadku padnięcia bydła.

*Takie postępowanie w przypadku podejrzenia chorób zakaźnych zwierząt stanowi warunek konieczny podejmowanych działań zmierzających do potwierdzenia lub wykluczenia chorób zakaźnych zwierząt, których ewentualne wystąpienie może przynieść ogromne straty ekonomiczne. W związku z tym, z uwagi na szybkość rozprzestrzeniania się oraz wysoką zaraźliwość chorób zakaźnych niezbędne jest postępowanie, o którym mowa powyżej jeszcze na etapie podejrzenia wystąpienia, w tym wystąpienia pierwszych objawów klinicznych.*

## 2.11. OBECNOŚĆ LEKARZA WETERYNARII

Hodowca jest zobowiązany do sprawdzania stanu zdrowia zwierząt, które znajdują się pod jego opieką. W przypadkach, kiedy hodowca stwierdza pogorszony stan zdrowia lub kontuzję zwierzęcia stosuje środki zaradcze we własnym zakresie i kontaktuje się z lekarzem weterynarii.

W przypadku, gdy leczenie zwierzęcia jest nieskuteczne, ekonomicznie nieuzasadnione lub nie jest w stanie przynieść zwierzęciu ulgi w cierpieniu należy uśmiercić je w humanitarny sposób przez osobę uprawnioną.

## 2.12. LEKI I SZCZEPIONKI DLA ZWIERZĄT

Wszystkie produkty lecznicze weterynaryjne stosowane u zwierząt z których lub od których pozyskuje się środki spożywcze pochodzenia zwierzęcego są ordynowane przez lekarza weterynarii świadczącego usługi lekarsko-weterynaryjne w ramach zakładu leczniczego

dla zwierząt.

Lekarz weterynarii dokonuje wpisu w dokumentacji lekarsko-weterynaryjnej o wszystkich produktach leczniczych weterynaryjnych zastosowanych bezpośrednio przez lekarza jak i tych, które będzie stosował właściciel.

Lekarz weterynarii informuje właściciela o okresach karencji obowiązujących przy stosowaniu leków przy konkretnej jednostce chorobowej. Właściciel potwierdza własnym podpisem, że przyjął do wiadomości i stosowania informacje przekazane przez lekarza.

Właściciel przechowuje dokumentację w postaci chronologicznie ułożonych kartek przez okres 5 lat.

### 2.13. „POLITYKA ZŁAMANEJ IGLY”

W przypadku, gdy w trakcie szczepienia wykonywanego przez lekarza weterynarii w ciele zwierzęcia pozostała igła lub jej część (albo jest takie podejrzenie), producent jest zobowiązany zanotować numer kolczyka zwierzęcia i powiadomić o tym pracownika rzeźni lub nabywcę.

### 2.14. ŻYWIENIE ZWIERZĄT

Wszystkie sztuki bydła muszą otrzymywać dawkę żywieniową zgodną z ich potrzebami pokarmowymi, która wystarcza do utrzymania pełnego zdrowia i jest odpowiednia dla ich stanu fizycznego i statusu produkcyjnego. Uczestnik Systemu powinien posiadać udokumentowany plan żywienia zwierząt z podziałem na grupy technologiczne. Uczestnik Systemu powinien stosować się do zaleceń opasania Systemu QMP (Załącznik 1).

Inspektorowi z Jednostki Certyfikującej należy przedstawić odpowiedni plan żywienia poszczególnych grup bydła.

## 2.15. ZARZĄDZANIE PASTWISKAMI I PASZAMI ZIELONYMI

Wypasanie zwierząt na pastwiskach i polach uprawnych prowadzone jest w sposób ograniczający do minimum fizyczne, biologiczne lub chemiczne zagrożenia związane z zanieczyszczeniem żywności pochodzenia zwierzęcego. W razie potrzeby należy przestrzegać odpowiednich okresów odpoczynku, zanim pozwoli się na wypas inwentarza na pastwisku, spasanie płodów rolnych lub ich pozostałości, a także przerw pomiędzy kolejnymi cyklami wypasu w celu ograniczenia do minimum biologicznych zanieczyszczeń krzyżowych pochodzących z nawozu, tam gdzie tego typu problemy istnieją oraz zapewnienia przestrzegania odpowiednich okresów przerw w stosowaniu rolniczych preparatów chemicznych.

Należy zwalczać występowanie szkodliwych chwastów, które mogą być trujące dla bydła.

Na pastwiskach i w uprawach paszowych można używać jedynie dozwolonych środków ochrony roślin stosowanych we właściwy sposób. Należy prowadzić ewidencję zabiegów wykonywanych przy użyciu środków ochrony roślin.

Obsada bydła na pastwisku powinna zawierać się pomiędzy 0,3-1,4 DJP/hektar.

## 2.16. ZAKAZ STOSOWANIA HORMONÓW WZROSTU

Nie dopuszcza się stosowania hormonów.

## 2.17. WODA

Uczestnik Systemu jest zobowiązany zapewnić cielętom (do ukończenia 6. miesiąca życia) stały dostęp do wody przeznaczonej do spożycia przez ludzi. Pozostałe bydło musi mieć zapewniony stały dostęp do wody.

Woda przeznaczona do pojenia zwierząt powinna posiadać odpowiednią jakość, dostosowaną do wymagań produkowanych zwierząt. W przypadku wystąpienia powodów do niepokoju, związanych z potencjalnym skażeniem zwierząt lub produktów zwierzęcych zanieczyszczeniami pochodzącymi z wody, należy zastosować środki mające na celu ocenę i ograniczenie do minimum

zaistniałych zagrożeń.

Urządzenia do zadawania pasz i pojenia zwierząt muszą być zaprojektowane, skonstruowane i zainstalowane w sposób pozwalający na ograniczenie do minimum ryzyka zanieczyszczenia paszy i wody. Systemy pojenia muszą być w miarę możliwości regularnie czyszczone i konserwowane.

Zwierzętom przebywającym na pastwisku należy zapewnić dostęp do wody niezależnie od pory roku.

## 2.18. DOSTAWCY PASZY

Wszystkie podmioty działające na rynku pasz muszą być pod kontrolą Powiatowego Lekarza Weterynarii i muszą posiadać numer identyfikacyjny nadany przez Powiatowego Lekarza Weterynarii w drodze decyzji.

Powiatowy Lekarz Weterynarii, wydając decyzję administracyjną o zatwierdzeniu zakładu, nadaje temu zakładowi numer identyfikacyjny, o którym mowa w art. 19 ust. 2 ww. rozporządzenia nr 183/2005. Natomiast na wniosek, Powiatowy Lekarz Weterynarii nadaje numer identyfikacyjny podmiotowi działającemu na rynku pasz.

Podmioty działające na rynku pasz oraz rolnicy zaopatrują się w pasze oraz stosują pasze pochodzące wyłącznie z zakładów zarejestrowanych oraz/lub zatwierdzonych zgodnie z rozporządzeniem rozporządzenia (WE) nr 183/2005.

Zakup materiałów paszowych od podmiotów działających na rynku pasz musi być dokonany od handlowca/producenta, który jest uczestnikiem Systemu QMP Pasze.

Lista certyfikowanych dostawców pasz jest opublikowana na stronie [qmpsystem.pl](http://qmpsystem.pl).

Powyższe wymaganie nie dotyczy bezpośrednich zakupów niewielkich ilości paszy pierwotnej na poziomie lokalnym, realizowanych od lokalnego rolnika producenta paszy pierwotnej.

## 2.19. PASZE WYTWORZONE SAMODZIELNIE ORAZ PASZE Z ZAKUPU

Podstawą żywienia są pasze wytworzone w gospodarstwie. Dopuszcza się stosowanie pasz

zakupionych (w tym dodatków paszowych). Zakupione pasze gospodarskie powinny zostać zaewidencjonowane. Dokumenty dotyczące zakupywanych pozostałych pasz i składników powinny zawierać co najmniej takie informacje jak nazwa produktu, producent, nr partii, data przydatności. Dokumentacja powinna być przechowywana przez okres co najmniej dwóch lat.

Białko zwierzęce nie może być stosowane w żywieniu bydła.

Zakaz ten nie ma zastosowania do żywienia bydła:

(i) mlekiem, produktami na bazie mleka, produktami pochodnymi mleka, siarą oraz produktami z siary;

(ii) jajami i produktami jajecznymi;

(iii) kolagenem i żelatyną pochodzącymi od zwierząt innych niż przeżuwacze;

(iv) hydrolizatami białkowymi pochodzącymi z:

— części zwierząt innych niż przeżuwacze, lub

— skór i skórek przeżuwaczy;

(v) mieszankami paszowymi zawierającymi produkty wymienione w ppkt (i)–(iv) powyżej;

W żywieniu mogą być stosowane produkty uboczne przemysłu rolno-spożywczego.

Produkty muszą być zaopatrzone w deklarację dostawcy (Załącznik 3). Deklaracje wraz z dowodami dostawy muszą być przechowywane dwa lata.

## 2.20. ELASTYCZNOŚĆ – ODSTĘPSTWA

1. Mając na względzie zasady elastyczności funkcjonujące w przypadku rolnictwa ekologicznego, zgodnie z warunkami określonymi w ust. 2 (niniejszego punktu 2.20.) oraz mając na uwadze cel, którym jest zapewnienie stosowania wyłącznie bezpiecznych pasz wysokiej jakości, Komitet Techniczny może umożliwić przyznawanie odstępstw od zasad produkcji określonych w pkt. 2.18. oraz 2.19. niniejszym standardzie.

2. Odstępstwa, o których mowa w ust. 1 (niniejszego punktu 2.20.), są ograniczane do minimum

i w stosownych przypadkach ograniczone w czasie; przewiduje się je tylko w następujących przypadkach:

- a) jeżeli są niezbędne do tego, aby produkcja została rozpoczęta lub utrzymana w gospodarstwach, które mają trudności związanych z klimatem lub położeniem geograficznym lub trudności strukturalnych;
- b) jeżeli są niezbędne do zapewnienia dostępu do paszy, nasion, roślinnego materiału rozmnożeniowego, żywych zwierząt i innych środków dla gospodarstw niedostępnych na rynku w formie produktów pochodzących od Uczestników Systemu QMP;
- c) jeżeli są niezbędne do zapewnienia dostępu do składników pochodzenia rolniczego, które nie są dostępne na rynku w formie produktów pochodzących od Uczestników Systemu QMP;
- d) jeżeli są niezbędne do rozwiązania szczególnych problemów związanych z zarządzaniem produkcją żywca wołowego w Systemie QMP;
- e) jeżeli, w przypadku katastrof naturalnych, w celu utrzymania lub ponownego rozpoczęcia produkcji w Systemie QMP niezbędne są środki tymczasowe;

3. Komitet Techniczny może, określić szczegółowe warunki zastosowania odstępstw przewidzianych na mocy ust. 1.

## 2.21. PRZECHOWYWANIE PASZ

Organizacja miejsca składowania pasz powinna zapewniać ich łatwą identyfikację. Wszystkie pasze należy przechowywać w stanie wolnym od skażenia oraz należy troszczyć się o uniknięcie zanieczyszczenia paszy. Miejsca przechowywania pasz powinny być utrzymywane w czystości. Pasze powinny być zabezpieczone przed dostępem innych zwierząt oraz przed czynnikami zewnętrznymi, które mogłyby spowodować zanieczyszczenie pasz.

Szczegółowe zasady dotyczące przechowywania i transportu pasz znajdują się w załączniku nr 5.

## 2.22. NIEDOJADY

Niedojadi muszą być usuwane w częstotliwości, która zapobiegnie psuciu się zadanej paszy.



### 2.23. ZADAWANIE PASZY I POJENIE

Dostęp do paszy i do wody musi być zapewniony w taki sposób, aby nie powodować niepotrzebnego cierpienia lub zranienia. Sprzęt do karmienia i pojenia musi być zaprojektowany, wykonany i umieszczony tak, aby zminimalizować ryzyko skażenia pasz i wody oraz szkodliwe efekty konkurencji między zwierzętami.

### 2.24. AUTOMATY DO PODAWANIA PASZY

Automaty do karmienia zwierząt trzeba utrzymywać w dobrym stanie, w celu uniknięcia zanieczyszczeń i zachowania dobrej jakości pasz.

### 2.25. ZAŁADUNEK I WYŁADUNEK ZWIERZĄT

Bydło należy za- i wyładowywać przy wykorzystaniu odpowiedniego wyposażenia. Zgodnie ze standardami gwarantowanego transportu QMP na terenie załadunku i w miejscach zgromadzenia zwierząt nie mogą występować żadne rodzaje ryzyka, które mogłyby spowodować kontuzję lub nadmierny stres.

Wszelkich środków stosowanych do pomocy przy ładowaniu bydła należy używać w sposób odpowiedni. Należy szczególnie zatroszczyć się o zapewnienie, że powyżej połączenia piątej osi lub stopnia ciężarówki z naczepą ładowane jest jedynie bydło o odpowiednim rozmiarze, z uwagi na ograniczenia wysokości.

### 2.26. SYSTEM GWARANTOWANEGO TRANSPORTU QMP

Każdy uczestnik, który nie transportuje samodzielnie swojego bydła, musi korzystać z usług Uczestnika Systemu Transportu QMP lub równoważnego systemu, np. systemu transportu żywego bydła będącego w posiadaniu zakładów uboju, Uczestników Systemu QMP.

### 2.27. DOBROSTAN ZWIERZĄT PODCZAS TRANSPORTU

Nikt nie może przewozić zwierząt lub zlecać transportu zwierząt w sposób powodujący ich okaleczenia lub przyczyniający się do zadawania im cierpienia.

Ponadto należy spełnić następujące warunki:

- a) podjęto wcześniej wszystkie niezbędne czynności celem skrócenia do minimum długości trwania przewozu oraz zapewnienia potrzeb zwierząt podczas przewozu;
- b) zwierzęta są zdolne do podróży;
- c) środki transportu są przeznaczone, skonstruowane, utrzymywane oraz działają w sposób pozwalający zapobiec zranieniu i cierpieniu oraz w sposób zapewniający bezpieczeństwo zwierząt;
- d) urządzenia do załadunku i wyładunku są odpowiednio zaprojektowane, skonstruowane, utrzymywane i obsługiwane tak, aby zapobiec zranieniu i cierpieniu zwierząt oraz w sposób zapewniający bezpieczeństwo zwierząt;
- e) personel zajmujący się zwierzętami posiada odpowiednie wykształcenie lub kompetencje wymagane w tym przypadku i wykonuje swoje obowiązki bez stosowania przemocy lub jakiegokolwiek metody powodującej niepotrzebny strach, zranienie lub cierpienie;
- f) transport jest przeprowadzany bez opóźnień do miejsca przeznaczenia, natomiast warunki dobrostanu zwierząt są regularnie kontrolowane i utrzymywane na odpowiednim poziomie;
- g) zwierzęta mają zapewnioną odpowiednią powierzchnię podłogi i wysokość, właściwe dla ich wielkości i zaplanowanego przewozu;
- h) woda, karma i odpoczynek są zapewnione w odpowiednich odstępach czasu oraz odpowiadają ilościowo i jakościowo danemu gatunkowi i wielkości zwierząt.

Kierowcy powinni być świadomi, że odpowiadają za dobrostan każdego zwierzęcia które transportują i posiadać odpowiednie kwalifikacje. Zwierzęta, które stały się niesprawne podczas transportu, należy dostarczyć jak najszybciej do miejsca odpowiedniego do ich wyładunku, leczenia lub uboju.

Na podstawie Rozporządzenie Rady WE 1/2005 przy wszystkich kursach transportowych należy wypełnić dokument transportowy zwierzęcia. Można tego nie zrobić jedynie, jeśli zwierzęta transportowane są na dystansie 50km lub mniejszym, z terenu posiadanego lub zajmowanego przez

właściciela pojazdu wykorzystanego do kursu lub w obrębie tego terenu.

## 2.28. ZAGANIANIE I SEGREGOWANIE BYDŁA

Bydło należy podzielić na grupy o odpowiedniej liczebności. Zgodnie z wymogami prawnymi zwierzęta o różnym rozmiarze oraz poszczególne płcie bydła muszą być rozdzielone. Szczególną troskę należy wykazać przy transporcie młodych buhajów, a w celu minimalizacji stresu podczas transportu na ubój należy je przewozić w obrębie własnego stada.

## 2.29. UTRZYMANIE, HIGIENA I WENTYLACJA POJAZDÓW

Wszystkie pojazdy należy przed wykorzystaniem oczyścić i zdezynfekować zgodnie z obecnie obowiązującym ustawodawstwem. Pojazdy trzeba regularnie przeglądać i utrzymywać w dobrym stanie. Szczególną uwagę należy zwrócić na odpowiednią wentylację.

# 3. GOSPODARSTWO I ŚRODOWISKO

## 3.1. WYGLĄD GOSPODARSTWA

Bydło należy trzymać z dala od wszelkich niebezpiecznych materiałów. Wszystkie ogrodzenia muszą być zabezpieczone przed sforsowaniem przez zwierzęta. Pola i łąki w gospodarstwie muszą być utrzymywane w czystym i zadbanym stanie.

## 3.2. SYSTEMY UTRZYMANIA BYDŁA

Jeśli bydło trzymane jest pod dachem, pomieszczenia muszą być skonstruowane i utrzymywane zgodnie z obowiązującym prawodawstwem. Szczególnie należy zwrócić uwagę na dostosowanie obsady poszczególnych grup zwierząt do powierzchni budynków oraz warunki zoohigieniczne. Budynki i budowle dla opasu bydła muszą być zgodne z aktualnie obowiązującym prawem. Szczególną uwagę należy zwrócić przy projektowaniu boksów dla buhajów, które oprócz wymogów dobrostanu muszą spełniać również podwyższone wymagania BHP dla obsługi.

Minimalne warunki utrzymania bydła bez uwięzi w systemie wolnostanowiskowym zostały opisane

**Bydło nie może być trzymane na uwięzi.**

### 3.3. BYDŁO TRZYMANE NA ZEWNĄTRZ PRZEZ CAŁY ROK

Bydłu utrzymanemu na pastwisku/w zagrodach zapewnia się możliwość schronienia oraz dostęp do miejsca na wypoczynek z odpowiednim doprowadzeniem wody.

Tereny do całorocznego utrzymania bydła należy utrzymywać wypełniając minimalne normy Dobrej Kultury Rolnej zgodnej z zasadami ochrony środowiska oraz wymogi wzajemnej zgodności obowiązujące od 2010 r.

### 3.4. WYPOSAŻENIE DO BEZPIECZNEJ KONTROLI BYDŁA

W gospodarstwie należy zapewnić urządzenia takie jak przepędy, poskromy itd., umożliwiające bezpieczną kontrolę bydła i jego leczenie, przy minimalizacji stresu i ryzyka obrażeń fizycznych.

### 3.5. PRZEPISY Z ZAKRESU OCHRONY ŚRODOWISKA

Od Uczestników Systemu wymaga się wypełniania wymagań Dobrej Praktyki Rolnej zgodnej z zasadami ochrony środowiska oraz Zasad Wzajemnej Zgodności. Obejmuje to w szczególności przechowywanie i wykorzystywanie nawozów naturalnych oraz proces usuwania padłych zwierząt zgodnie z aktualnie obowiązującymi przepisami.

### 3.6. GOSPODARKA ODPADAMI

Wymagany jest ustny lub pisemny plan postępowania z odpadami wraz z możliwymi do zademonstrowania dowodami jego wdrożenia.

Inspektor będzie zadawał pytania dotyczące planu zagospodarowania odpadów, a wasza odpowiedź powinna obejmować szczegółowe informacje w jaki sposób pozbywacie się odpadów (pustych pojemników; zużytych lekarstw w płynie; opakowań po kiszonce; lekarstw i igieł; ścieków z kiszonki itd.).

### 3.7. PODDAWANE RECYKLINGOWI BIOLOGICZNE ODPADY STAŁE – OBORNIK I GNOJOWICA

Wykorzystanie na pastwiskach biologicznych odpadów stałych dozwolone jest pod warunkiem, że Uczestnicy stosują zasady bezpieczeństwa wykorzystania obornika.

## SEKCJA 2: PRZYSZŁE OBSZARY ZAINTERESOWANIA

Ta sekcja ma uświadomić istnienie obszarów, na których zamierza skupić się Komitet Techniczny Systemu QMP, w celu uwzględnienia ich w standardach w przyszłości.

Są to:

- ✓ Podnoszenie jakości handlowej tusz wytworzonych w ramach Systemu QMP,
- ✓ Podnoszenie jakości mięsa wołowego wytworzonego w ramach Systemu QMP
  - Poprawa kruchości
  - Kontrola barwy mięsa i tłuszczu
  - Poprawa trwałości barwy
- ✓ Wytyczne do planu żywienia zwierząt.

### SEKCJA 3: POWAŻNE NIEPRAWIDŁOWOŚCI ODNOTOWYWANE W GOSPODARSTWACH.

1. Poniżej wymienione są najczęściej występujące nieprawidłowości traktowane jako kwalifikujące do zawieszenia certyfikatu zgodności:
  - ✓ nieporządek w gospodarstwie,
  - ✓ brak planu kontroli chorób i zdrowia bydła, lub plan ten jest nieaktualny,
  - ✓ brak rejestrów zwalczania szkodników przy stosowaniu trucizn,
  - ✓ bydło ma dostęp do obiektów generujących ryzyko,
  - ✓ rejestry medyczne są niekompletne, np. nie rejestruje się robaczycy,
  - ✓ wymagane są generalne naprawy boksów dla bydła,
  - ✓ urządzenia do przemieszczania bydła wymagają napraw (przegrody dla bydła, przepędy poskromy lub np. uszkodzona posadzka),
  - ✓ rozrzucona pasza została zanieczyszczona przez ptaki/szkodniki,
  - ✓ środek transportu nie spełnia wymagań aktualnie obowiązującego prawodawstwa,
  - ✓ środek transportu żywca nie został wyczyszczony zgodnie z aktualnie obowiązującym ustawodawstwem.
  
2. Poniższe nieprawidłowości są traktowane jako dyskwalifikujące skutkujące wycofaniem certyfikatu zgodności i wykluczeniem producenta z Systemu QMP.
  - ✓ producent uporczywie nie wykonuje zaleceń jednostki certyfikującej w zakresie usunięcia drobnych niezgodności,
  - ✓ producent świadomie i celowo narusza zakaz bezwzględowego utrzymania zwierząt,
  - ✓ producent celowo i uporczywie zadaje zwierzętom niepotrzebny ból lub wywołuje u nich niepotrzebny stres,
  - ✓ producent nie osiąga minimalnych parametrów tusz w 3 kolejnych partiach.

**ZAŁĄCZNIK NR 1 - ZALECENIA OPASANIA SYSTEMU QMP**

1. Producent jest zobowiązany posiadać plan żywienia bydła (art. 2.14. Standardu QMP Bydło).  
Producent powinien dążyć do uzyskania zalecanych dziennych przyrostów dla grup zwierząt (Tabela).

<b>BUHAJKI</b>	Zalecany przyrost dzienny średni	Zalecany przyrost w trakcie finiszu	Waga ubojowa żywa	WBZ	Wiek (dni)	Umieśnienie i otłuszczenie wg EUROP	Dni finiszu	Wiek (m-ce)
AN, HH, SM	1,3	1,5	545	300	385	R4-	200	12,6
LM, CH	1,4	1,6	630	350	425	U+3	200	13,9
AN, HH, SM x (HO lub ZB)	1,3	1,5	550	295	385	O+3	200	12,6
LM, CH, , x (HO lub ZB)	1,3	1,6	580	320	400	R3	200	13,1
<b>WOLCE</b>								
AN, HH, SM	1	1,3	610	325	550	R4-	60	18,0
LM, CH	1,1	1,5	620	340	530	U-3	100	17,4
AN, HH, SM x (HO lub ZB)	1	1,4	580	310	550	O+3	60	18,0
LM, CH, x (HO lub ZB)	1	1,5	610	330	550	R3	100	18,0
<b>JALÓWKI</b>								
AN, HH, SM	0,9	1,3	540	285	550	O+4-	40	18,0
LM, CH	1	1,4	590	310	550	R4-	60	18,0
LM, CH, , SM x (HO lub	0,9	1,4	550	290	550	O+4-	60	18,0



ZB)								
-----	--	--	--	--	--	--	--	--

2. Producent jest zobowiązany uzyskać umiejętności z zakresu żywienia zwierząt, właściwego bilansowania diety w celu uzyskiwania wymaganych parametrów tuszy wg EUROP w wymaganym czasie, uwzględniając ekonomikę produkcji.
3. Producent żywca stosujący się do wymagań w zakresie doboru genetyki i zaleceń żywienia osiąga minimalne wymagania dla tuszy:
  - ✓ Klasa wg EUROP – minimum O+ oraz otłuszczenie 2, 3, 4
  - ✓ Waga WBC – minimum 240 kg dla buhajka i wolca, minimum 220 kg dla jałówki.
  - ✓ Kategoria tuszy A, C lub E. Tusz kategorii B lub D nie kwalifikuje się do Systemu QMP
  - ✓ Wynik pomiaru pH po wychłodzeniu maksimum 5.8.
4. Zaleca się budowanie planu żywienia bydła w oparciu o badania wartości odżywczej posiadanych pasz. Zaleca się uzyskiwanie powyższych parametrów tusz (tabela) dla poszczególnych grup bydła.
5. Tusze niespełniające wymagań minimalnych (pkt.3) nie są kwalifikowane do Systemu QMP.
6. Nieosiągnięcie parametrów jakościowych tusz musi skutkować zmianą planu żywienia bydła dla poszczególnych grup bydła. Brak poprawy jakości tusz w następnych dostawach będzie skutkowało zawieszeniem, a w dalszej konsekwencji cofnięciem certyfikatu zgodności.
7. Decyzja o cofnięciu certyfikatu może być podjęta na podstawie braku poprawy jakości po ocenie trzech kolejnych partii.

## ZAŁĄCZNIK NR 2 – UNIJNA SKALA KLASYFIKACJI TUSZ BYDŁA W WIEKU 8 MIESIĘCY LUB WIĘCEJ

### I. Definicje

Stosuje się następujące definicje:

**„tusza”**: oznacza ciało zwierzęcia poddanego ubojowi po wykrwawieniu, wytrzewieniu i oskórowaniu;

**„półtusza”**: oznacza produkt otrzymany poprzez podzielenie tuszy symetrycznie przez środek każdego kręgu szyjnego, piersiowego, lędźwiowego i krzyżowego oraz przez środek mostka i spojenia miednicznego.

### II. Kategorie EUROP

Tusze wołowe dzieli się na następujące kategorie:

**Z**: tusze zwierząt w wieku od 8 miesięcy do poniżej 12 miesięcy;

**A**: tusze niekastrowanych samców w wieku od 12 miesięcy do poniżej 24 miesięcy;

**B**: tusze niekastrowanych samców w wieku od 24 miesięcy;

**C**: tusze kastrowanych samców w wieku od 12 miesięcy;

**D**: tusze samic, które się cielily;

**E**: tusze innych samic w wieku od 12 miesięcy.

### III. Klasyfikacja EUROP

Tusze klasyfikuje się, oceniając kolejno:

1. Uformowanie – E, U, R, O, P
2. Okrywą tłuszczową -1, 2, 3, 4, 5

W Polsce obowiązuje dalszy podział każdej z klas przedstawionych w pkt. 1 i 2 na trzy podklasy: z wyróżnikiem „-”, bez wyróżnika oraz z wyróżnikiem „+”.

Nadzór nad systemem klasyfikacji tusz wołowych w systemie EUROP sprawuje Inspekcja Jakości

Handlowej Artykułów Rolno-Spożywczych;

Wojewódzcy inspektorzy JHARS przyjmują oraz rozpatrują skargi i wnioski na podstawie obowiązujących w tym zakresie przepisów.

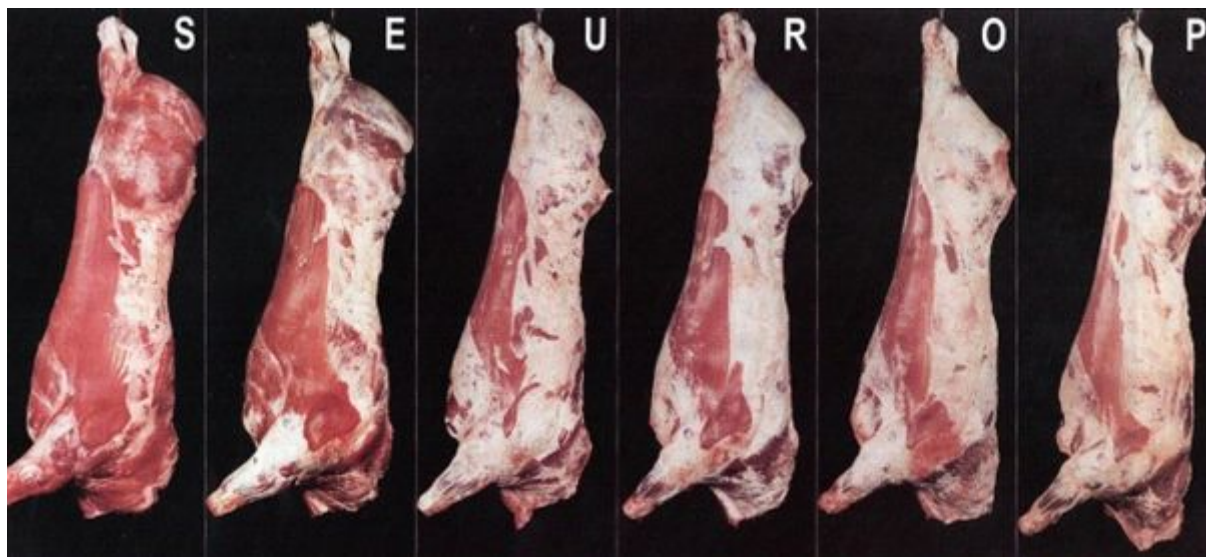
1. Klasy uformowania tuszy

Ocenie podlega cała tusza w tym, w szczególności jej istotne części (udziec, grzbiet, łopatka) ocenia się wg poniższych definicji:

<b>Klasa uformowania</b>	<b>Opis</b>	<b><u>Przepisy uzupełniające*</u></b>
S wybitne	Wszystkie profile ekstremalnie wypukłe; wyjątkowo rozwinięte mięśnie (typ tuszy o podwójnym umięśnieniu)	<p><u>Udziec: bardzo mocno zaokrąglony, podwójnie umięśniony wyraźnie oddzielne pasma</u></p> <p><u>Grzbiet: bardzo szeroki i bardzo gruby aż do łopatki</u></p> <p><u>Łopatka: bardzo mocno zaokrąglona</u></p> <p><u>Zrazowa górna wystaje bardzo wyraźnie ponad spojenie miedniczne (symphisispelvis)</u></p> <p><u>Część krzyżowa bardzo zaokrąglona</u></p>
E doskonałe	Wszystkie profile wypukłe do super wypukłych; wyjątkowo rozwinięte mięśnie	<p><u>Udziec: bardzo zaokrąglony</u></p> <p><u>Grzbiet: szeroki i bardzo gruby aż do łopatki</u></p> <p><u>Łopatka: bardzo zaokrąglona</u></p> <p><u>Zrazowa górna wystaje wyraźnie ponad</u></p>

		<p><u>spojenie miedniczne (symphisispelvis)</u></p> <p><u>Część krzyżowa bardzo zaokrąglona</u></p>
U bardzo dobre	Profile zasadniczo wypukłe; bardzo dobrze rozwinięte mięśnie	<p><u>Udziec: zaokrąglony</u></p> <p><u>Grzbiet: szeroki i gruby aż do łopatki</u></p> <p><u>Łopatka: zaokrąglona</u></p> <p><u>Zrazowa górna wystaje ponad spójnię miedniczną (symphisispelvis)</u></p> <p><u>Część krzyżowa zaokrąglona</u></p>
R dobre	Kształty proste na całej długości; dobrze rozwinięte mięśnie	<p><u>Udziec: dobrze rozwinięty</u></p> <p><u>Grzbiet: wciąż gruby, ale węższy przy łopatce</u></p> <p><u>Łopatka: dość dobrze wykształcona</u></p> <p><u>Zrazowa górna i część krzyżowa lekko zaokrąglone</u></p>
O dostatecz ne	Profile na ogół proste do wklęsłych; przeciętnie wykształcone mięśnie	<p><u>Udziec: średnio rozwinięty do słabo rozwiniętego</u></p> <p><u>Grzbiet: przeciętnie gruby do niedostatecznie grubego</u></p> <p><u>Łopatka: średnio rozwinięta do prawie płaskiej Część krzyżowa: profil prosty</u></p>

P słabe	Wszystkie profile wklęsłe do bardzo wklęsłych; słabo rozwinięte mięśnie	<u>Udziec: słabo rozwinięty</u>  <u>Grzbiet: wąski z widocznymi kośćmi</u>  <u>Łopatka: płaska z widocznymi kośćmi</u>
------------	---	--

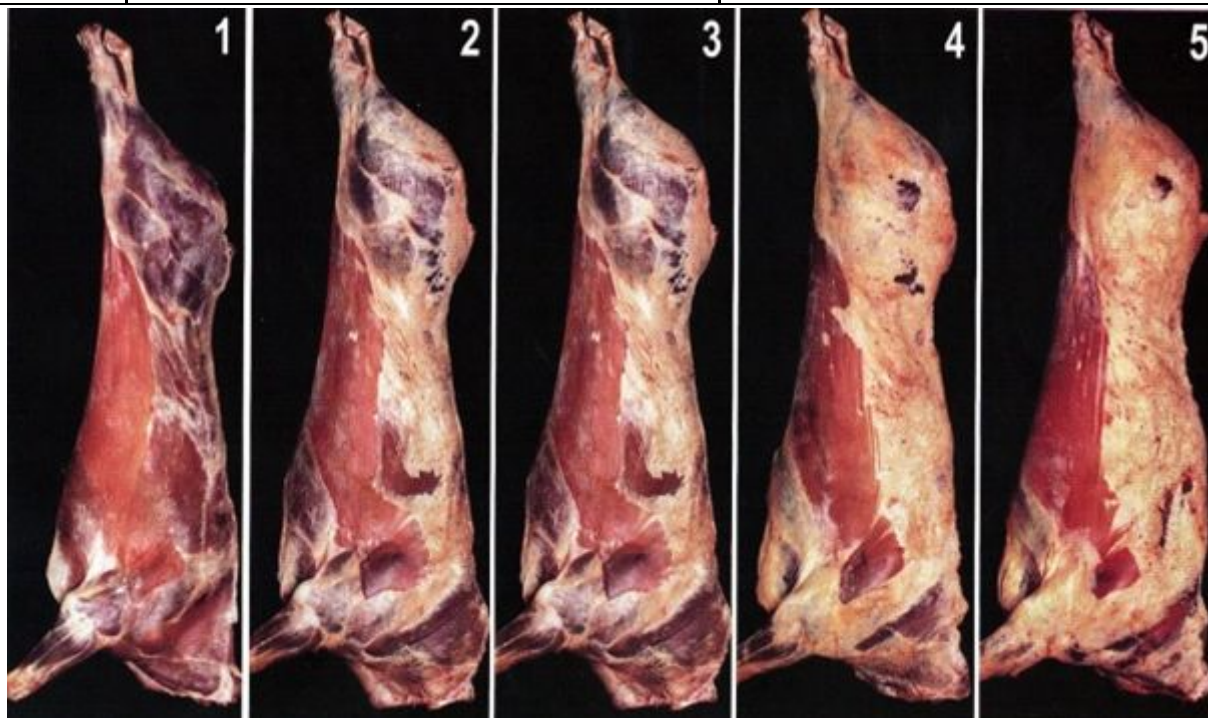


## 2. Okrywa tłuszczowa

Jest oceniana zgodnie z następującymi definicjami:

Klasa okrywy tłuszczowej	Opis	Przepisy uzupełniające
1 niska	Od braku pokrycia do nieznacznej okrywy tłuszczowej	<u>Brak tłuszczu w jamie piersiowej</u>

2 mała	Niewielka okrywa tłuszczowa, prawie wszędzie widoczne mięśnie	<u>W jamie pierśowej mięśnie między żebrami wyraźnie widoczne</u>
3 średnia	Poza udźcem i łopatką prawie wszędzie mięśnie pokryte tłuszczem, niewielkie złogi tłuszczu w jamie klatki pierśowej	<u>W jamie klatki pierśowej mięśnie między żebrami wciąż widoczne.</u>
4 wysoka	Mięśnie pokryte tłuszczem, ale na udźcu i łopatce jeszcze częściowo widoczne, trochę wyraźnych złogów tłuszczu w jamie klatki pierśowej	<u>Wyraźne pasma tłuszczu na udźcu. W jamie pierśowej mięśnie między żebrami mogą być poprzerastane tłuszczem</u>
5 bardzo wysoka	Cała tusza pokryta tłuszczem; duże złogi w jamie klatki pierśowej	<u>Udziec niemal całkowicie pokryty tłuszczem, tak że trudno wyróżnić pasma tłuszczu. W jamie pierśowej mięśnie między żebrami poprzerastane tłuszczem</u>



Ocenia się ilość tłuszczu na zewnętrznej powierzchni tuszy oraz w jamie klatki pierśowej.

## ZAŁĄCZNIK NR 3 – GWARANCJA DOSTAWCY PASZY

### (PROJEKT LISTU DOSTAWCY)

Nazwa dostawcy

Adres

.....

.....

Kod pocztowy

Data

Szanowny [nazwisko kupującego]

Gwarancja dostawców paszy

W odniesieniu do dostaw [wskazanie rodzaju paszy/pasz] do [nazwa gospodarstwa/gosodarza], niniejszym oświadczam, że:

Dostarczany surowiec jest przeznaczony do spożycia przez zwierzęta gospodarskie.

Dostarczana pasza jest produkowana, przechowywana i transportowana w taki sposób, aby zminimalizować ryzyko zanieczyszczenia.

Standardy higieniczne zostały utrzymane na poziomie, który jest odpowiedni dla materiałów paszowych wprowadzanych do łańcucha paszowego / pokarmowego.

Z poważaniem

Podpis

[przedstawiciela dostawcy paszy]

Drukowane nazwisko

[przedstawiciela dostawcy paszy]

## ZAŁĄCZNIK NR 4 - MINIMALNE WARUNKI UTRZYMANIA BYDŁA BEZ UWIEZI WOLNOSTANOWISKOWO

Bydło w Systemie QMP utrzymuje się bez uwięzi wolnostanowiskowo.

1. W systemie utrzymywania bydła, **bez wydzielonych legowisk na ściółce**, powierzchnia w przeliczeniu na jedną sztukę powinna wynosić w przypadku utrzymywania:
  - 1) krów i jałówek powyżej 7-go miesiąca ciąży – co najmniej 4,5m<sup>2</sup>,
  - 2) jałówek powyżej 6-go miesiąca życia, jednak nie dłużej niż do 7-go miesiąca ciąży – co najmniej 2,2m<sup>2</sup>,
  - 3) bydła opasowego o masie ciała do 300kg – co najmniej 1,6m<sup>2</sup>,
  - 4) bydła opasowego o masie ciała powyżej 300kg – co najmniej 2,2m<sup>2</sup>,
  - 5) buhajów – co najmniej 9m<sup>2</sup>.
  
2. W systemie utrzymywania bydła, **bez wydzielonych legowisk i ściółki, z wyjątkiem buhajów, krów i jałówek cielných powyżej 7-go miesiąca ciąży**, powierzchnia w przeliczeniu na jedną sztukę powinna wynosić w przypadku utrzymywania:
  - 1) jałówek powyżej 19-go miesiąca życia, jednak nie dłużej niż do 7-go miesiąca ciąży – co najmniej 2m<sup>2</sup>,
  - 2) jałówek powyżej 6-go miesiąca życia do 19-go miesiąca życia – co najmniej 1,6m<sup>2</sup>,
  - 3) bydła opasowego o masie ciała do 300kg – co najmniej 1,3m<sup>2</sup>,
  - 4) bydła opasowego o masie ciała powyżej 300kg – co najmniej 1,8m<sup>2</sup>.



## ZAŁĄCZNIK NR 5 - ZASADY DOTYCZĄCE PRZECHOWYWANIA

### I TRANSPORTU PASZ

Wymagania dla gospodarstw rolnych, producentów pasz w zakresie:

- a) transportu, przechowywania i przeładunku produktów pierwotnych w miejscu produkcji;
- b) transportu w celu dostarczenia produktów pierwotnych z miejsca produkcji do zakładu;
- c) mieszanie pasz wyłącznie na potrzeby własnego przedsiębiorstwa bez stosowania dodatków lub premiksów dodatków, z wyjątkiem dodatków do kiszzonek,

#### I. Postanowienia dotyczące higieny

1. Podmioty działające na rynku pasz i odpowiedzialne za pierwotną produkcję paszy zapewniają taki sposób kierowania tego typu działalnością i jej prowadzenia, który zapobiegnie powstaniu zagrożeń mogących ograniczyć bezpieczeństwo pasz lub wyeliminuje albo zminimalizuje takie zagrożenia.
2. Podmioty działające na rynku pasz zapewniają, w zakresie, w jakim jest to możliwe, ochronę przed skażeniem lub zepsuciem produktów pierwotnych, za których produkcję, przetwarzanie, czyszczenie, pakowanie, przechowywanie i transport ponoszą odpowiedzialność.
3. Podmioty działające na rynku pasz wywiązują się ze zobowiązań określonych w pkt. 1 i 2, przestrzegając odpowiednich, wspólnotowych i krajowych, przepisów prawnych odnoszących się do kontroli zagrożeń, w tym także:
  - i) środków kontroli niebezpiecznych zanieczyszczeń, takich jak pochodzące z powietrza, gleby, wody, nawozów, produktów ochrony roślin, preparatów biobójczych, produktów weterynaryjnych oraz zanieczyszczenia związane z unieszkodliwianiem i składowaniem odpadów;

oraz

- ii) środków związanych ze zdrowiem roślin, zwierząt oraz środowiskiem naturalnym, posiadających wpływ na bezpieczeństwo pasz, w tym także programów monitorowania i kontroli zoonoz i czynników zoonotycznych.

4. Jeśli jest to wskazane, podmioty działające na rynku pasz podejmują stosowne działania,

w szczególności w zakresie:

- a) utrzymania w czystości oraz, jeśli jest to konieczne, po oczyszczeniu, odpowiedniej dezynfekcji pomieszczeń, urządzeń, pojemników, skrzyń i pojazdów wykorzystywanych podczas produkcji, przetwarzania, sortowania, pakowania, przechowywania i transportowania pasz;
- b) zapewniania, jeśli jest to konieczne, higienicznych warunków produkcji, transportu i przechowywania oraz czystości pasz;
- c) stosowania czystej wody tam, gdzie jest to niezbędne, w celu zapobieżenia niebezpieczeństwu zanieczyszczenia;
- d) zapobiegania, w stopniu w jakim jest to możliwe, niebezpieczeństwu zanieczyszczenia spowodowanego przez zwierzęta i szkodniki;
- e) przechowywania i przewozu odpadów oraz substancji niebezpiecznych, oddzielnie i bezpiecznie tak, aby zapobiec niebezpieczeństwu zanieczyszczenia;
- f) zapewnienia, by materiały opakowaniowe nie stanowiły źródła niebezpiecznego zanieczyszczenia pasz;
- g) uwzględniania wyników wszelkich stosownych analiz próbek produktów pierwotnych lub innych próbek istotnych dla bezpieczeństwa pasz.

## II. Prowadzenie dokumentacji

1. Podmioty działające na rynku pasz prowadzą dokumentację związaną ze środkami zastosowanymi w celu kontroli zagrożeń, w odpowiedni sposób oraz przez odpowiedni czas, w zakresie proporcjonalnym do charakteru i rozmiaru danego przedsiębiorstwa paszowego. Podmioty działające na rynku pasz udostępniają właściwemu organowi odpowiednie informacje zawarte w tej dokumentacji.
2. Podmioty działające na rynku pasz muszą w szczególności prowadzić dokumentację dotyczącą:
  - a) każdego przypadku zastosowania produktów ochrony roślin oraz preparatów biobójczych;
  - b) stosowania nasion zmodyfikowanych genetycznie;
  - c) każdego przypadku pojawienia się szkodników lub chorób, które mogą wywrzeć wpływ na bezpieczeństwo produktów pierwotnych;
  - d) wyników wszelkich analiz próbek produktów pierwotnych lub innych próbek pobranych dla celów diagnostycznych i posiadających istotne znaczenie dla bezpieczeństwa pasz;
  - e) źródła i ilości paszy w każdej partii przyjmowanej, a także przeznaczenia i ilości paszy w każdej partii wydawanej.

3. Inne osoby, takie jak lekarze weterynarii, agronomowie lub techniczny personel gospodarstw, mogą pomagać podmiotom działającym na rynku pasz w prowadzeniu dokumentacji dotyczącej działań prowadzonych przez nich w gospodarstwie.